

ПОКАНА ЗА НАБИРАНЕ НА ПРОЕКТИ ЗА ФИНАНСИРАНЕ С РЕЦИКЛИРАНИ СРЕДСТВА ЧРЕЗ ФИНАНСОВ ИНСТРУМЕНТ ФОНД ЗА ГРАДСКО РАЗВИТИЕ ЗА СОФИЯ И ЮЖНА БЪЛГАРИЯ

ДЗЗД „ФОНД ЗА УСТОЙЧИВИ ГРАДОВЕ“ (Фонд за устойчиви градове, ФУГ) обявява процедура за финансиране на проекти с рециклирани средства по линия на финансов инструмент „Фонд за градско развитие“, финансиран от Оперативна програма „Региони в растеж“ 2014-2020 (ОПРР), чрез предоставяне на дългосрочни, нисколихвени кредити за изпълнение на финансово жизнеспособни проекти, които допринасят за устойчивото регионално, икономическо и социално развитие на територията на София и Южна България.

ДЗЗД „Фонд за устойчиви градове“ обединява специфичния опит и експертизата на всяка една от партньорските организации в обединението: „Фонд за устойчиво градско развитие“ ЕАД – управляващ фонда за градско развитие за София по инициативата JESSICA 2007-2013, „Обединена българска банка“ АД - част от най-голямата банково-застрахователна група в България и разпознаваема с прилагането на европейски финансови инструменти, „Фонд ФЛАГ“ ЕАД - познат и доверен партньор на българските общини, „Българска консултантска организация“ ЕООД със солиден опит в подготовката и изпълнението на стратегически консултантски, инфраструктурни, научноизследователски и иновативни проекти от национално и местно значение. Към частта от финансирането, осигурена с рециклиран ресурс по линия на ОПРР 2014-2020, предоставен чрез Фонд на Фондовете, в размер на 59% от заема, е предвидено съфинансиране от страна на ФУГ в размер на допълващите 41%. Съфинансирането е осигурено от Обединена българска банка и Фонд ФЛАГ. В първия цикъл на инвестиране, за периода 2019-2023 г., Фонд за устойчиви градове осигури финансиране в общ размер на над 326 млн. лв. и подкрепи близо 70 публични и частни проекта в София и в Южна България.



С оглед продължаващата нужда от инвестиции чрез финансови инструменти, съгласно действащото законодателство, ресурсите, възстановени на финансовите инструменти, които могат да бъдат отнесени към подкрепата от европейските структурни и инвестиционни фондове, генерирани за период от поне осем години след края на периода за допустимост трябва да бъдат използвани в съответствие с целите на ОПРР.

ДОПУСТИМИ СЕКТОРИ

Доколкото ресурсът за реинвестиране е със статут на национален ресурс, същият следва да се реинвестира до 31 декември 2031 г. в съответствие с целите на Оперативна програма „Региони в растеж“ 2014-2020 и с приложимите режими на държавни помощи. В етапа на реинвестиране на финансов инструмент „Фонд за градско развитие“ 2014-2020 е разширен териториалният обхват и обхватът на допустимите дейности като се включват всички сектори в обхвата на ОПРР 2014-2020, а именно: „Градска среда“, „Икономически зони“, „Устойчива мобилност“, „Спортна инфраструктура“, „Културна инфраструктура“, „Образователна инфраструктура“ (нов), „Здравна и социална инфраструктура“ (нов), „Енергийна ефективност на сгради (разширен обхват)“ и „Туризъм“ (разширен обхват).

Примерни допустими дейности за финансиране с Рециклирани средства са представени в Приложение №1 към настоящата покана. Недопустими дейности и сектори на инвестициите с Рециклирани средства са представени в Приложение №2.

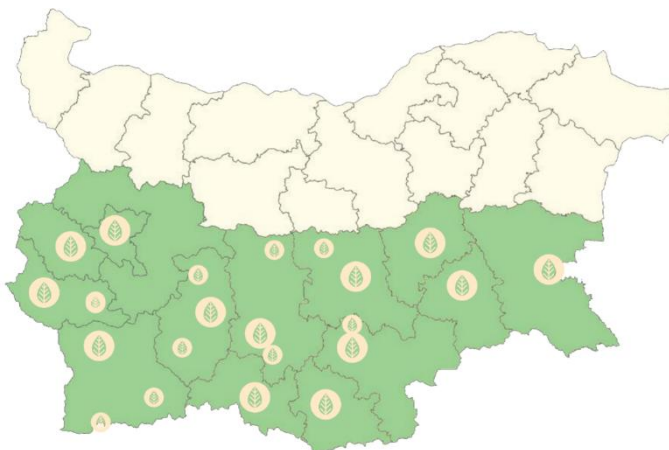
ДОПУСТИМА ТЕРИТОРИЯ

ФГР СОФИЯ - През Периода на реинвестиране рециклираните средства по ОПРР 2014-2020 се инвестират в Допустими проекти на територията на Столична община.

Мерки в сектори, които попадат извън обхвата на Стратегически план за развитие на земеделието и селските райони 2023-2027 г. (СПРЗСР), като здравна инфраструктура, енергийна ефективност на жилищни сгради, туризъм, икономически зони, устойчива мобилност могат да се финансират и на територията на общини, граничещи със Столична община.

ФГР ЮГ - През Периода на реинвестиране рециклираните средства по ОПРР 2014-2020 се инвестират от ФГР Юг в Допустими проекти на територията на следните допустими градски общини: Бургас, Стара Загора, Пловдив, Благоевград, Сливен, Ямбол, Нова Загора (нов), Айтос (нов), Карнобат (нов), Казанлък, Свиленград (нов), Харманли (нов), Димитровград, Кърджали, Хасково, Асеновград, Велинград, Смолян, Пазарджик, Пещера (нов), Панагюрище, Карлово, Ботевград (нов), Гоце Делчев, Дупница, Кюстендил, Перник, Петрич, Самоков (нов), Сандански (нов).

Мерки в сектори, които попадат извън обхвата на СПРЗСР, като здравна инфраструктура, енергийна ефективност на жилищни сгради, туризъм, икономически зони, устойчива мобилност могат да се финансират и на територията на всички общини в Южна България (в т.ч. граничещи и неграничещи с градска община), с изключение на Столична община.



- **31 допустими градски общини** за проекти за градско развитие
- **граничещи и неграничещи с градска община общини** за проекти за здравна инфраструктура, енергийна ефективност на жилищни сгради, туризъм, икономически зони, устойчива мобилност



ДОПУСТИМИ КРАЙНИ ПОЛУЧАТЕЛИ

Фонд за устойчиви градове отпуска финансиране на юридически или физически лица, отговарящи на критериите за допустимост, както следва:

- ✓ имат правен статут, който им позволява да получават финансиране и да реализират Допустими дейности с рециклирани средства;
- ✓ имат подходящ правен интерес в активите, в които се извършва инвестицията, като упражняване право на собственост, наемни правоотношения или друг вид правоотношения вкл. в зависимост от изискванията на приложимия режим за държавна помощ;
- ✓ реализират проекта, предложен за финансиране, в съответствие с Териториалния обхват на ФГР;
- ✓ отговарят на изискванията на Фонд за устойчиви градове по отношение на кредитоспособност и обезпечения;

РАЗМЕР И УСЛОВИЯ НА ФИНАНСИРАНЕТО ОТ ФУГ

ФУГ финансира допустими проекти за градско развитие и туризъм чрез предоставяне на:

- ✓ **инвестиционни кредити;**
- ✓ **оборотни кредити,** които са свързани с или имат допълваща роля спрямо инвестиционен кредит, предоставен от ФУГ на Допустими крайни получатели;

Максимален размер на финансирането

В случай че финансирането на проекта отговаря на режим на държавна помощ, предоставен по реда на чл. 16 (Регионални помощи за градско развитие) от Регламент (ЕС) № 651/2014, изменен с Регламент (ЕС) № 2023/1315, общата инвестиция в допустим проект от страна на ФГР не може да надвишава сумата от 43 028 260 лв. (22 000 000 евро).

Собствено участие на крайния получател в проекта - минимум 15% от стойността на проекта. По-ниско от 15 % минимално собствено участие е допустимо за проекти на публичните власти.

Срокове за погасяване – до 240 месеца (20 години) за проекти за градско развитие и за проекти в сферата на туризма и културното наследство и 180 месеца (15 години) за проекти за енергийна ефективност.

Гратисен период за главницата по финансирането – до 36 месеца (3 години) за проекти за градско развитие и за проекти в сферата на туризма и културното наследство и до 18 месеца за проекти за енергийна ефективност.

КАНДИДАТСТВАНЕ ЗА ФИНАНСИРАНЕ

Потенциалните кандидати за предоставяне на финансиране от ФУГ могат да представят своята проектна идея пред екипа на ФУГ, както следва:

- по e-mail: office@citiesfund.bg;
- на тел.: +359 2 988 23 10 за връзка с експерт от ФУГ;
- чрез срещи на място: София, ул. „6-ти септември“ 1, етаж 2.

Проектните идеи, които попадат в обхвата на дейността на ФГР, ще бъдат предмет на обсъждане и коментар с експертите от ФУГ с цел изясняване на съответствието по отношение на допустимостта и възможността проектното предложение да бъде разработено в необходимата степен, за да бъде представено за разглеждане и оценка за финансиране от ФГР.

След проведените първоначални разговори/срещи с експерти от ФУГ, кандидатите за финансиране депозират във ФУГ, включително на електронен носител, **Формуляр за кандидатстване и**



придружаващите го документи. Формулярът за кандидатстване е съгласно образец, публикуван на интернет страницата на ФУГ (www.citiesfund.bg) и съдържа кратка информация за проекта, структурата на финансирането и предлаганите обезпечения.

При поискване и след получаване на необходимите консултации и техническа подкрепа от екипа на ФУГ, кандидатите представят **Бизнес план на проекта.** Изискванията към минималното съдържание на бизнес плана са публикувани на горепосочената интернет страница на ФУГ, заедно с Поканата за финансиране на проекти. ФУГ извършва оценка на проектното предложение и бизнес плана по отношение допустимост на дейности и разходи за финансиране, принос към индикатори на ОПРР, параметри на бизнес плана, кредитоспособност, обезпечения, съответствие с правилата за държавни/минимални помощи и др. Инвестиционният комитет на ФУГ взема крайно решение по отношение на искането за финансиране, след което при одобрение от страна на Инвестиционния комитет се сключва **Договор за проектно финансиране.**

СПЕЦИАЛНИ ИЗИСКВАНИЯ

В случай че финансирането на проекта отговаря на режим на държавна помощ, предоставен по реда на чл. 16 (Регионални помощи за градско развитие) от Регламент (ЕС) № 651/2014, изменен с Регламент (ЕС) № 2023/1315, проектът следва да подкрепя прилагането на Интегрирана стратегия за устойчиво градско развитие, което се удостоверява със представяне от страна на кандидата за финансиране на Становище за съответствие на проекта, издадено от съответната община, на територията на която се осъществява инвестицията, или от съответния Регионален съвет за развитие (РСР). Интегрирана стратегия за устойчиво градско развитие по смисъла на чл. 2, пар. 60 от Регламент (ЕС) 2014/651 означава Планове за интегрирано развитие на общините (ПИРО) или Интегрирани териториални стратегии за развитие (ИТСР) за всеки от шестте региона за планиране от ниво 2 в Република България.

Не е налице такова изискване в случай на помощ, предоставена по друг приложен режим за държавни помощи. Становище за съответствие с ИТСР не се изисква за инвестиции, ако те са част от концепции за интегрирани териториални инвестиции (ИТИ), които са предварително одобрени и проверени за съответствие от РСР.

Финансирането с рециклирани средства по ОПРР 2014-2020 на собствено участие на публичните власти по проекти, финансирани от Националния план за възстановяване и устойчивост (НПВУ) е допустимо, когато не е изрично ограничено в Условието за кандидатстване за конкретната схема по НПВУ и е с съответствие с правилата за натрупване на държавната помощ по ПВУ и съответния режим на финансовия инструмент по ОПРР и при спазване на принципите за недопускане на двойно финансиране и недопускане на префинансиране на безвъзмездна финансова помощ по НПВУ със средства от ФГР.

КРАЕН СРОК ЗА ИНВЕСТИРАНЕ

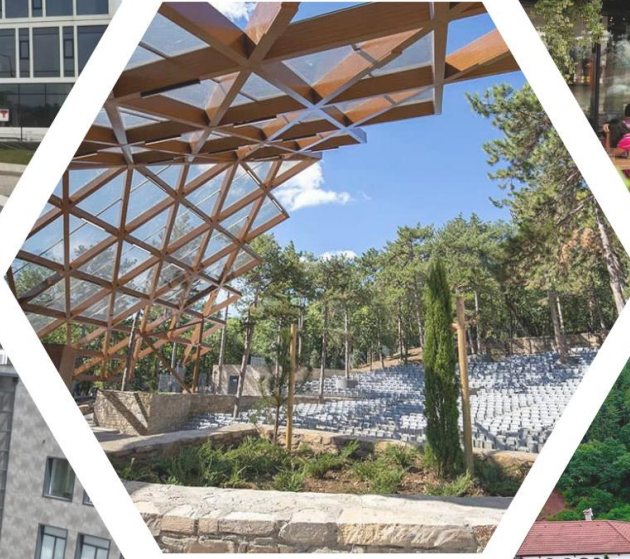
Проектните предложения ще бъдат разглеждани по реда на постъпването им до изчерпване на разполагаемия финансов ресурс, като ще се финансират само проектни предложения, които отговарят на изискванията за допустимост, държавни помощи и финансова жизнеспособност.

Крайният срок за инвестиране на средствата на Фонда в одобрени за финансиране проекти е **31 декември 2031 г.** Образци на формуляра за кандидатстване, приложенията към него, както и допълнителна информация са публикувани на интернет страницата на ФУГ: <http://www.citiesfund.bg/>.

Формулярът за кандидатстване, приложенията и изискуемите документи се подават на хартиен и електронен носител в централния офис на Фонд за устойчиви градове: **Централен офис на ФУГ: 1000 София, ул. „6-ти септември“ 1, етаж 2** или в определените [клонове на ОББ по места](#).



ПРИЛОЖЕНИЕ №1 - ПРИМЕРНИ ДОПУСТИМИ ДЕЙНОСТИ ЗА ФИНАНСИРАНЕ С РЕЦИКЛИРАНИ СРЕДСТВА



Сектор „Градска среда“

- ✓ Изграждане и възстановяване на зони за обществен отход, като например паркове, зелени площи, детски площадки, зоопаркове, открити пазари, градски площи, междублокови пространства, спортни площадки за свободен достъп и др., включително поставяне на пейки, беседки, възстановяване на чешми, фонтани, водни площи, статуи, паметници и други елементи от градското обзавеждане, в т.ч. зелена инфраструктура и свързващи зелени площи за подобряване на градските екосистеми;
- ✓ Изграждане, реконструкция, рехабилитация на физическите елементи на градската среда, например пешеходни алеи и тротоари, изграждане на велосипедни пътеки и алеи, пешеходни зони, подлези, надлези и мостове за пешеходци и велосипедисти, включително свързани дейности, като поставяне на указателни знаци, информационни табели и др.;
- ✓ Изграждане, рехабилитация и реконструкция на улични мрежи и обществени паркинги;
- ✓ Обновяване на квартали/специфични територии с неблагоприятни социално-икономически характеристики, при спазване на принципа за несегрегация.
- ✓ Монтаж на енергоспестяващо улично осветление и системи за охрана и борба с престъпността, напр. монтаж на осветление в паркове, на системи за видеонаблюдение на обществени места и др. като част от изграждането и рехабилитацията на другите физически елементи на градската среда (уличната мрежа, площите за паркиране) в ИПГВР;
- ✓ Въвеждане на системи за контролиран достъп на МПС в пешеходни зони, като например механични/хидравлични/ел. прегради, недопускащи достъп на МПС в пешеходните зони, но спускащи се при подаден сигнал от линейка, пожарна, полицейски автомобил, автомобили за почистване, които позволяват влизане в тях, както и на други автомобили (например на доставчици на магазини и др.) в точно



регламентирани часове, в които е позволен достъп, връзка на системата със системата за видео наблюдение и т.н;

- ✓ Създаване на достъпна архитектурна среда, свързана с горните направления, включително подобряване на достъпа за хора с увреждания.
- ✓ Други дейности, които съответстват на целите на ОПРР 2014-2020.

Сектор „Устойчива мобилност“

- ✓ Разработване на планове за управление на движението и въвеждане на Интелигентни транспортни системи (ИТС), включващи автоматизирани системи за управление и контрол на движението, за откриване на МПС и за локализация и осигуряване на предимство на МПС от обществения градски транспорт, системи за информация на пътниците в реално време, автоматизирани системи за продажба на билети, подсистеми за връзка, системи за видеонаблюдение за централите за градска мобилност и др.
- ✓ Подобряване на достъпността на спирките на обществения градски транспорт и довеждащата до тях инфраструктура (подлези и надлези), като например: платформи и асансьори за хора с увреждания, премахване на пречките за ориентация и информация, светлинно и звуково обявяване на спирките, ясно визуално означаване на линиите и разписанията, информация, разбираема и подходяща за хора с намалено зрение или незрящи и др.;
- ✓ Обновяване на транспортната инфраструктура, като например: гнездовата и контактната мрежа, подобряване на спирки, депа, бази за ремонт, поддръжка и оборудване;
- ✓ Развитие на инфраструктурна маршрутна мрежа с нови дестинации до по-отдалечени жилищни райони;
- ✓ Осигуряване на системи за защита от шума, като например осигуряване на трамвайните линии с антивибрационни и шумозащитни елементи;
- ✓ Разработване и подобряване на системи за обществен градски транспорт, в това число закупуване на нов подвижен състав за нуждите на градския транспорт, който отговаря на европейската нормативна уредба за вредни емисии от двигателите и използване на възобновяеми/алтернативни енергийни източници в градския транспорт;
- ✓ Изграждане на зарядна инфраструктура за чисти превозни средства;
- ✓ Изграждане/обновяване/реконструкция на улични мрежи и транспортна инфраструктура и съоръженията към нея (мостове, тунели, надлези, подлези и др., като елементи на техническата инфраструктура, съгласно чл. 64 (1) от ЗУТ) във връзка с развитието на интегрирана система за обществен транспорт;
- ✓ Изграждане/обновяване/реконструкция на пешеходни алеи и тротоари, пешеходни зони, велосипедни алеи, паркинги за велосипеди, подлези, надлези, транспортна инфраструктура, включително свързани дейности, като поставяне на пътни знаци, информационни табели, маркировка и др., като част от интегрираната система за градски транспорт;
- ✓ Подобряване на връзките между интегрирания градски транспорт, междуградския автобусен, железопътен, въздушен, вътрешноводен и морски транспорт, като част от реализиране на интермодални превози — обновяване на общински автогари и съответните предгарови пространства общинска собственост, автобусни спирки на градския транспорт, осигуряващи лесен трансфер към следващия по вид транспорт и логични връзки между елементите на инфраструктурата и други;
- ✓ Изграждане/обновяване/реконструкция на зони за паркиране и други мерки по организация на паркирането в близост до ключови възли на обществения градски транспорт извън градския център.
- ✓ По отношение на градския транспорт е допустимо проектите да покриват и функционалните връзки със съседни населени места, в случай че са част от системата на обществения градски транспорт и са включени в интегрирания проект за устойчив градски транспорт.



- ✓ Други дейности, които съответстват на целите на ОПРР 2014-2020.

Сектор „Икономически зони“

- ✓ Подобряване/надграждане и реконструкция на съществуваща или строителство/развитие на нова техническа инфраструктура, свързана с бизнеса и предприемачеството, като например: комуникационна свързаност; строителство/ реконструкция/ рехабилитация на улици, осигуряващи достъп до и в индустриалните и бизнес зони, осветление на обществени места, връзки към главната газоснабдителна, електроснабдителна и ВИК мрежа; поставяне на указателни знаци и информационни табели, охранителни системи за наблюдение до или в рамките на бизнес зоните и терените и др.;
- ✓ Строителство, обновяване, рехабилитация, реконструкция и ремонт на бизнес и индустриални зони, в т.ч. обществени или търговски сгради, вкл. връзки към топлофикационни и газоснабдителни системи и др.;
- ✓ Почистване, рекултивация, обеззаразяване и други дейности за подготвяне на съществуващи замърсени и остарели индустриални и др. зони, в които се развива икономическа активност;
- ✓ Озеленяване, места за отдих, велоалеи, паркинги за велосипеди и автомобили за работещите в икономическите зони.
- ✓ Други дейности, които съответстват на целите на ОПРР 2014-2020.

Сектор „Спортна инфраструктура“

- ✓ Строителство, реконструкция, ремонт, оборудване и обзавеждане на спортна инфраструктура за масов спорт като например: спортни зали, плувни басейни, футболни игрища, стадиони за обществено ползване, комбинирани игрища за волейбол и баскетбол, тенис кортове и др., включително прилежащите пространства; подобряване на достъпа на лицата с увреждания до упоменатите по-горе сгради като част от останалите строително-монтажни работи по съответните обекти и конструктивни обследвания на съществуващата сграда.
- ✓ Други дейности, които съответстват на целите на ОПРР 2014-2020.

Сектор „Културна инфраструктура“

- ✓ Развитие на културна инфраструктура чрез строителство, реконструкция, обновяване, оборудване и обзавеждане на културни центрове, театри, читалища, библиотеки, опери, галерии, културни изложбени зали и други културни институции, включително прилежащите пространства; подобряване на достъпа за хора с увреждания до упоменатите по-горе сгради като част от останалите строително-монтажни работи по съответните обекти и конструктивни обследвания на съществуващата сграда.;
- ✓ Тази инфраструктура също така трябва да е достъпна за уязвими групи, в т.ч. групи в неравностойно положение и би следвало да допринася за тяхното социално приобщаване към културния живот на градовете.
- ✓ Други дейности, които съответстват на целите на ОПРР 2014-2020.

Сектор „Образователна инфраструктура“

- ✓ Изграждане на нова и рехабилитация и реконструкция на съществуваща образователна инфраструктура за предучилищно, училищно и висше образование, както и за детски ясли и градини, вкл. закупуване на оборудване и обзавеждане, закупуване на училищни автобуси, лицензи и други материални и нематериални активи за публични и частни субекти, опериращи в сектора на предучилищно, училищно и висше образование, в т.ч. детски ясли и градини.
- ✓ Инвестициите в обекти от предучилищното и училищното образование следва да отговарят на изискванията, регламентирани в националното законодателство и да включват определен набор от мерки, препоръчани от МОН (спортни площадки, площадки за игри или за безопасност на движението, дидактически материали, уреди за пречистване на въздуха и др.). Не се подкрепят инвестиции в STEM.



- ✓ Други дейности, които съответстват на целите на ОПРР 2014-2020.

Сектор „Здравна и социална инфраструктура“

- ✓ Инфраструктура и оборудване за предоставяне на здравни, интегрирани здравно-социални и социални услуги в общността, както следва:
- ✓ Строителство на нова и обновяване на съществуваща частна и публична инфраструктура, покупка на медицинско и друго оборудване и обзавеждане за предоставяне на услуги на територията на цялата страна, вкл. отдалечени и труднодостъпни места.
- ✓ Изграждане и оборудване на нови социални услуги в общността за резидентна грижа, нови социални услуги в общността за спешно настаняване и осигуряване на подслон за лица в кризисна ситуация; центрове за ранно детско развитие за подкрепа на деца и техните родители и семейства.
- ✓ Други дейности, които съответстват на целите на ОПРР 2014-2020.

Дейностите, свързани със спортна, културна, образователна, здравна и социална инфраструктура, могат да се допълват с дейности, които да допринасят за подобряване на ЕЕ и на околната среда.

Сектор „Енергийна ефективност на сгради“

- ✓ Изпълнение на мерки за енергийна ефективност в обществени сгради, в т.ч. студентски общежития, като например: изолация на външните ограждащи елементи, смяна на дограми, обновяване на системите за поддържане на микроклимата, технически инсталации, локални инсталации и/или връзки за отопление, газоснабдяване, както и съпътстващи строително-монтажни работи, свързани с изпълнението на мерките за енергийна ефективност, вкл. конструктивно укрепване (когато е предписано като задължително в конструктивното обследване), оборудване за зареждане на електромобили, цифровизация на сградите, зелена инфраструктура и др.
- ✓ Изпълнение на гореизброените мерки за енергийна ефективност, съпътствани от основно обновяване на сградите и на общежитията, включващо изпълнение на съпътстващи строително-монтажни работи, конструктивно укрепване (когато е предписано като задължително в конструктивното обследване), както и ремонт и реконструкция на различни части на сградата (покрив, стени, стълбищни клетки и площадки, коридори, асансьори и др.), в случай че се постигат енергийни спестявания за сградата от повече от 60%;
- ✓ Обследвания за енергийна ефективност и конструктивни обследвания на студентски общежития и обществени сгради;
- ✓ Оценка на разходната ефективност за инвестицията;
- ✓ Въвеждане в експлоатация на инсталации за производство на енергия от възобновяеми източници за горепосочените сгради за задоволяване на собствените нужди от енергия, ако това е технически възможно и икономически целесъобразно;
- ✓ Подобряване достъпа за лица с увреждания до гореспоменатите сгради.
- ✓ Други дейности, които съответстват на целите на ОПРР 2014-2020.

По отношение на мерките за ЕЕ, същите следва да се прилагат при следните условия:

- *Сградите да са проектирани преди 1999 г.;*
- *Постигане на минимален стандарт за ЕЕ в съществуващи сгради, отговарящ на клас „В“ за енергийно потребление;*
- *За проекти с основно обновяване - когато се предвижда намаление на енергийното потребление с над 60%.*
- *Не се допуска частично финансиране на сгради.*



Сектор „Туризм“

- ✓ Развитие на обекти на културното наследство чрез консервация и реставрация, възстановяване, опазване, експониране, социализация, популяризиране, оборудване, въвеждане на техники и програми за превод, екскурзоводски услуги и др.;
- ✓ Дейности по вертикална планировка, подобряване на прилежащи пространства, както и подпомагане развитието на туристически продукти (с оглед развитие на културния обект като атракция) и пазарна информация, като маркетингови проучвания и анализи на въздействието, регионални проучвания на посетителите, разработка на маркетингови и рекламни стратегии и програми за туристически продукти, създаване на туристически пакети и рекламни дейности – подготовка и разпространение на информационни и рекламни материали за туристически продукти, цифровизация на съответния обект и др., пряко свързани с подпомаганите атракции и връзката им със заобикалящата природна среда;
- ✓ Развитие на туристическата инфраструктура, необходима за нуждите на атракциите (туристически пътеки и пътеки на здравето, пътеки за катерене, езда и колоездене, места за пикник, указателни табели, центрове за информация на посетители);
- ✓ Развитие на допълнителна дребномащабна техническа инфраструктура в района на атракциите, необходима за посещението им (ВиК, детски площадки, съоръжения за отдих и спорт, паркинги, зелени площи, тоалетни, осветление и ел. инсталация, малки съоръжения за събиране на отпадъци, комунални услуги и съоръжения, обслужващи туристическата атракция и посетителите, които са необходими за развитието на цялостен туристически продукт);
- ✓ Дребномащабни, приходогенериращи инвестиции в търговски зони и заведения за обществено хранене, места за настаняване, съоръжения за активен отдих в рамките на културния обект или пряко свързани с него в рамките на цялостния туристически продукт, които могат да бъдат подпомогнати с финансови инструменти;
- ✓ Допълнителни дребномащабни неинфраструктурни дейности, имащи пряка връзка с подкрепяните атракции (организиране на събития в района на атракциите, маркетингови и рекламни дейности).
- ✓ Подходящо обучение на персонала, работещ в подкрепяните атракции.
- ✓ Участие в регионални, национални и международни туристически борси, изложения и панаири и организиране на експедиции, посещения на пътнически агенти, туроператори, автори на пътеводители, журналисти за реклама на подкрепяните атракции.
- ✓ Информирание на обществеността, включително чрез кампании за подобряване на осведомеността относно културното наследство и неговото опазване и съхранение;
- ✓ Подобряване достъпа за хора с увреждания до обектите на културното наследство и съпътстващата инфраструктура.
- ✓ Съхранение и развитие на природното наследство, вкл. инвестиции в инфраструктура за планински туризъм (напр. хижи и заслони);
- ✓ Общодостъпна дребномащабна инфраструктура и меки мерки за насърчаване развитието на местни до забележителности и атракции, включително популяризирането на устойчиви форми на туризъм: екотуризъм (отговорно пътуване до природни места без да се засяга дивата природа), селски (насърчаващ алтернативна заетост в селските райони), културен (развитие на културни забележителности и атракции опазващи културното наследство, както и активно изживяване и участие в културни прояви и творчески процеси), крайбрежен и морски (с внимание към околната среда и местните традиции, свързани с рибарство и аквакултури);
- ✓ Други дейности, които съответстват на целите на ОПРР 2014-2020.



ПРИЛОЖЕНИЕ №2 - НЕДОПУСТИМИ ДЕЙНОСТИ И СЕКТОРИ НА ИНВЕСТИЦИИТЕ С РЕЦИКЛИРАНИ СРЕДСТВА

- ✓ закупуване на незастроена и застроена земя в размер надвишаващ 20% от размера на изплатените на Крайния получател Рециклирани средства за съответния проект;
- ✓ всяко производство, търговия или друга дейност, които са незаконни съгласно законовите и подзаконовите нормативни разпоредби;
- ✓ производството и търговията с тютюн и дестилирани алкохолни напитки и свързани с тях продукти;
- ✓ извеждането от експлоатация или изграждането на атомни електроцентрали;
- ✓ инвестиции за постигане на намаляване на емисиите на парникови газове от дейности, изброени в приложение I към Директива № 2003/87/ЕО;
- ✓ финансиране на предприятия в затруднение, така както са определени в правилата на ЕС за държавните помощи;
- ✓ инвестиции в големи по мащаб обекти на спортната и културната инфраструктура.
- ✓ инвестиции в летищна инфраструктура, освен ако не са свързани с опазването на околната среда или са придружени от инвестиции, необходими за смекчаване или намаляване на отрицателното ѝ въздействие върху околната среда;
- ✓ дейности в сектора на рибарството и аквакултурите, уредени с Регламент (ЕС) № 1379/2013 на Европейския парламент и на Съвета;
- ✓ първично производство на селскостопански продукти;
- ✓ преработка и продажба на селскостопански продукти, в следните случаи:
 - когато размерът на помощта е определен въз основа на цената или количеството на тези продукти, които се изкупуват от първичните производители или се предлагат на пазара от съответните предприятия;
 - когато помощта е обвързана със задължението да бъде прехвърлена частично или изцяло на първичните производители;
- ✓ помощи за улесняване на закриването на неконкурентоспособни въглищни мини в съответствие с Решение № 2010/787/ЕС на Съвета;
- ✓ дейности, свързани с износ за трети държави или държави членки, по-конкретно помощите, пряко свързани с изнасяните количества, със създаването и функционирането на дистрибуторска мрежа или с други текущи разходи, свързани с износа;
- ✓ помощите, подчинени на преференциалното използване на национални продукти спрямо вносни такива;
- ✓ производството и търговията с всички видове оръжие и боеприпаси. Това ограничение не се прилага в случаите, когато тези дейности са част от изрични политики на Европейския съюз или са допълнение към такива политики;
- ✓ казина и еквивалентни на тях предприятия;.
- ✓ научноизследователска и развойна дейност или технически приложения, свързани с програми или решения за електронни данни, които целят по-конкретно да подкрепят:
 - всички дейности, включени в списъка с ограничените сектори, посочени по-горе;
 - хазартни игри в интернет и онлайн казина;
 - порнография;
 - създаването на възможност за незаконно проникване в електронни мрежи за данни; или



- изтегляне на електронни данни.
- ✓ научноизследователската и развойна дейност или техническите приложения, свързани с:
 - клонирането на хора за научни или терапевтични цели; или
 - генетично модифицирани организми (ГМО).
- ✓ в случай на регионална помощ за градско развитие по чл. 16 от Регламент № 651/2014:
 - дейности в стоманодобива, въгледобива, корабостроенето или производството на синтетични влакна;
 - помощи за транспортния сектор, както и за свързаната с него инфраструктура и помощи за производството и преноса на енергия и енергийните инфраструктури;
- ✓ в случаите на помощ за по чл. 53 от Регламент № 651/2014:
 - Помощите за вестници и списания, независимо от това дали те са в хартиен или електронен формат;
 - Помощите за писане, редактиране, продуциране, дистрибуция, цифровизация и издаване на музика и литература, включително преводи.